



誤った使用・取付を行うと、人的な障害を負う事故が発生したり、物的損害につながる可能性がありますので必ずお守りの上ご使用下さい。

■適合 …200系 ハイエース

構成部品

リアバンパー	リフレクタータイプ or Ver.2
① 6x20 4本	① 6x20 4本
② M6x1.0 4個	② M6x1.0 4個
③ 6.5x22x1.6 4枚	③ 4x12 2本
	④ 6.5x22x1.6 4枚

注意事項

- パーツを装着する車輛を障害の無い(すべてのドアを全開にした時、干渉する物が無いように)室内、又雨、風の当たらない平らな場所に移動して下さい。
- エンジンは停止させ、車輛のサイドブレーキを掛け、キーを抜いて下さい。
- 必ず仮付けを行い、取付位置、干渉の有無を確認してから塗装、取付をして下さい。
- 記載事項に従わない取付によって発生した不具合、事故につきましては、当社は責任を負いかねます。
- 塗装及び加工後のクレーム、返品は出来ませんので必ず仮付けを行ってから作業して下さい。

取付手順

<作業中は、ボディ等に傷がつかないように十分ご注意ください。>

【下準備】

まずリアハッチのキャッチ部分のプラスチックカバーを外して下さい。

外しましたらカバーを止めていたステーを①or②の様に処理し、

ステーがバンパーに干渉していないか確認しながらリアハッチを慎重に閉めて下さい。

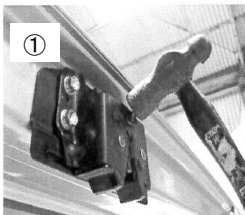
リアバンパーアタッチメント有りの場合 ※ワイドボディ バンタイプのみ

リアバンパーアタッチメント両端のけがきされた力所に

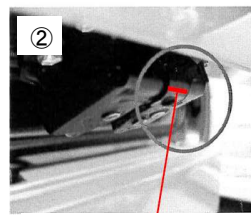
純正ビスを利用する穴をドリル等で開けます。

リアバンパーのセンター部助手席側もけがき③されているので

分かりやすい様にマスキングテープ等を貼り切り取ります。



① 金属ハンマー等で叩き、ステーを折り曲げます。



② 4型以降は折り曲げずにカットして下さい。



③



④

取付手順 <作業中は、ボディ等に傷がつかないように十分ご注意ください。>

【取付時】

ワイドボディ バンタイプ

上記の下準備をしてからリアバンパーアタッチメントを取付けた後、LEGANCEリアバンパーを被せる様に取付けます。
リアバンパーアタッチメント無しの場合は
リアゲートのキャッチ付近の隙間、中央2カ所のビスは取付けませんが問題はありません。

ナローボディ/ワイドボディ ワゴンタイプ

リアバンパーの取付けは純正バンパーを外し、そのままLEGANCEリアバンパーと交換します。
固定は④⑤の赤丸に付属のネジ・ワッシャー・ナットで固定します。
リアバンパーを付ける際、クリアランスソナーが付いてる車に関してはセンサー用カブラーのはめ忘れにご注意下さい。



リアバンパーにセンサー取付けの目印を付けております。
バンパーに4カ所あるx印はセンサー取付けの中心点です。
傷ではございません。
下処理前にホルソー等で穴を開けて下さい。

ナロー	全て直径3.0cm
ワイド ~7型	左右外2箇所は直径2.7cmで、内側2箇所は直径2.3cmになります。
ワイド 8型	左右外2箇所は直径2.9cmで、内側2箇所は直径2.3cmになります。



誤った使用・取付を行うと、人的な障害を負う事故が発生したり、物的損害につながる可能性がありますので必ずお守りの上ご使用下さい。

■適合・・・4型後期ナロー2800ディーゼル 6型/7型/8型ナロー2000ガソリン

構成部品

マフラーカッター
クランプ

注意事項

- パーツを装着する車両を障害の無い室内(すべてのドアを全開にした時、干渉する物が無いように) 又雨、風の当たらない平らな場所に移動して下さい。
- エンジンは停止させ、車両のサイドブレーキを掛け、キーを抜いて下さい。
- 必ず仮付けを行い、取付位置、干渉の有無を確認してから塗装、取付をして下さい。
- 記載事項に従わない取付によって発生した不具合、事故につきましては、当社は責任を負いかねます。
- 取付及び加工後の、クレーム、返品は応じる事は出来ませんのでご了承下さい。
- 固定の際、必ず排気方向を確認し、排気ガスが掛からないように調整し固定して下さい。
- 排気熱によるバンパーやリフレクター等の変形や破損については一切保障できませんのでご了承下さい。

※調整で純正マフラーのタイコをジャッキで持ち上げる際には

へこみや傷等に気を付け、緩衝材を挟むなど対策をして下さい。

※マフラーは走行後かなりの高温となります。ボルトの締め付けが不十分ですと

振動等でナットが緩み脱落の恐れがありますのでご注意下さい。

また、定期的にナットの緩みがないかを確認して頂く事をお勧めします。

特に高速道路や長時間走行後は注意が必要です。

取付手順

<作業中は、ボディ等に傷がつかないように十分ご注意ください。>

- 1.①の写真を参考に溶接部分より5cmの位置にマジック等で印をつけます。
- 2.サンダー等で、印をつけたラインに沿って綺麗にカットします。②
- 3.切り口にバリが残っていると取付できませんのでリューター等でバリを落としてください。③
- 4.レガンスマフラーカッターをカットした部分に差し込み付属のクランプで差し込んだ部分を挟み込みバンパーとの隙間、出幅、向きを調整し、しっかり固定して完成です。④⑤





誤った使用・取付を行うと、人的な障害を負う事故が発生したり、物的損害につながる可能性がありますので必ずお守りの上ご使用下さい。

■適合・・・1型2500ディーゼル 2～4型ナロー3000ディーゼル 1～8型ナロー2000ガソリン
2～4型ワイド3000ディーゼル 1～8型ワイド2700ガソリン 6～8型ワイド2800ディーゼル

構成部品

マフラーカッター
クランプ

注意事項

- パーツを装着する車輛を障害の無い室内(すべてのドアを全開にした時、干渉する物が無いように) 又雨、風の当たらない平らな場所に移動して下さい。
- エンジンは停止させ、車輛のサイドブレーキを掛け、キーを抜いて下さい。
- 必ず仮付けを行い、取付位置、干渉の有無を確認してから塗装、取付をして下さい。
- 記載事項に従わない取付によって発生した不具合、事故につきましては、当社は責任を負いかねます。
- 取付及び加工後の、クレーム、返品は応じる事は出来ませんのでご了承下さい。
- 固定の際、必ず排気方向を確認し、排気ガスが掛からないように調整し固定して下さい。
- 排気熱によるバンパーやリフレクター等の変形や破損については一切保障できませんのでご了承下さい。

※調整で純正マフラーのタイコをジャッキで持ち上げる際には

へこみや傷等に気を付け、緩衝材を挟むなど対策をして下さい。

※マフラーは走行後かなりの高温となります。ボルトの締め付けが不十分ですと

振動等でナットが緩み脱落の恐れがありますのでご注意下さい。

また、定期的にナットの緩みがないかを確認して頂く事をお勧めします。

特に高速道路や長時間走行後は注意が必要です。

取付手順

＜作業中は、ボディ等に傷つかないように十分ご注意ください。＞

- 1.純正マフラーのくぼみのラインが入っている所から後方に向かって10cmの位置に印を付けます。①
6型の2800ディーゼル、2700ガソリンの場合は溶接部分から約5cmの位置です。②
- 2.サンダー等で印をつけたラインに沿って綺麗にカットします。③
- 3.切り口にバリが残っていると取付出来ませんのでリューター等でバリを落としてください。④
- 4.レガンスマフラーカッターをカットした部分に差し込み、付属のクランプで差し込んだ部分を挟み込みバンパーとの隙間、出幅、向きを調整し、しっかり固定して完成です。⑤⑥



! 誤った使用・取付を行うと、人的な障害を負う事故が発生したり、物的損害につながる可能性がありますので必ずお守りの上ご使用下さい。

構成部品

品名

- ① ダミーマフラー
- ② U字クランプ

注意事項

- パーツを装着する車両を障害の無い(すべてのドアを全開にした時、干渉する物が無いように)室内、又雨、風の当たらない平らな場所に移動して下さい。
- エンジンは停止させ、車両のサイドブレーキを掛け、キーを抜いて下さい。
- 必ず仮付けを行い、取付位置、干渉の有無を確認してから塗装、取付をして下さい。
- 記載事項に従わない取付によって発生した不具合、事故につきましては、当社は責任を負いかねます。
- 取付及び加工後の、クレーム、返品は応じる事は出来ませんのでご了承下さい。

※ボルトの締め付けが不十分ですと振動等でナットが緩み、脱落の恐れがありますのでご注意下さい。
また、定期的にナットの緩みがないかを確認して頂くことをお勧め致します。
特に高速道路や長時間走行後は注意が必要です。

取付手順 <作業中は、ボディ等に傷がつかないように十分ご注意ください。>

- 1.ダミーマフラーにマフラーエンドを差し込みます。①
- 2.マフラーエンドを付属のU字クランプで仮固定します。②
その際、左右の出幅、向きを調整して下さい。③
- 3.車体側のフレームが開いている穴に付属のボルトナットで固定して下さい。④⑤
- 4.エアロのバランスを確認後、マフラーエンドの出幅、向きを調整し、U字クランプを本締めして下さい。⑥⑦

